

Dell™ Inspiron™ 910 Servis El Kitabı

[Başlamadan Önce](#)

[Modül Kapağı](#)

[Bellek Modülü](#)

[Sabit Sürücü](#)

[İletişim Kartları](#)

[Klavye](#)

[Avuç İçi Davanağı](#)

[Bluetooth® Kablosuz Teknolojisi Bulunan Dahili Kart](#)

[Güç Düğmesi Kartı](#)

[Ekran](#)

[Hoparlör](#)

[Kamera \(İsteğe bağlı\)](#)




[Sistem Kartı](#)

[Mikrofon](#)

[Düğme Pili](#)

[BIOS'u Sıfırlama](#)

Notlar, Dikkat Edilecek Noktalar ve Uyarılar

-  **NOT:** NOT, bilgisayarınızdan daha iyi şekilde yararlanmanızı sağlayan önemli bilgiler verir.
-  **DİKKAT:** DİKKAT, ya donanımda olası hasarı ya da veri kaybını belirtir ve size, bu sorunu nasıl önleyeceğinizi anlatır.
-  **UYARI:** UYARI, olası maddi hasar, kişisel yaralanma veya ölüm tehlikesi anlamına gelir.

Bu belgedeki bilgiler önceden bildirilmeksizin değiştirilebilir.
© 2008 Dell Inc. Tüm hakları saklıdır.

Dell Inc.'in yazılı izni olmadan bu materyallerin herhangi bir şekilde çoğaltılması kesinlikle yasaktır.

Bu metinde kullanılan ticari markalar: Dell, DELL logosu ve Inspiron Dell Inc.'in ticari markalarıdır.; Bluetooth, Bluetooth SIG, Inc. tarafından tescilli ticari markadır ve Dell tarafından lisanslı olarak kullanılır. Microsoft, Windows, ve Windows XP ABD ve/veya diğer ülkelerde Microsoft Corporation'in ticari markaları veya tescilli markalarıdır.

Bu belgede, marka ve adların sahiplerine ya da ürünlerine atıfta bulunmak için başka ticari marka ve ticari adlar kullanılabilir. Dell Inc. kendine ait olanların dışındaki ticari markalar ve ticari isimlerle ilgili hiçbir mülkiyet hakkı olmadığını beyan eder.

Model PP39S

Ağustos 2008

Rev. A00

[İçerik Sayfasına Dön](#)

Modül Kapağı

Dell™ Inspiron™ 910 Servis El Kitabı

- [Modül Kapağını Çıkarma](#)
- [Modül Kapağını Yerine Takma](#)

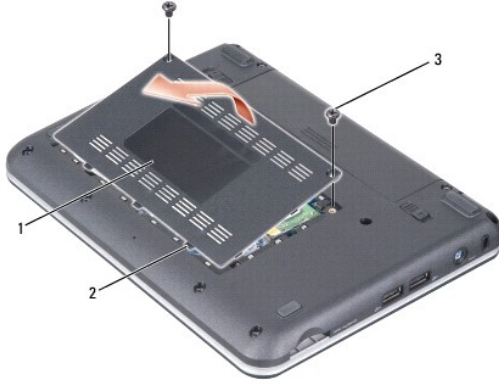
⚠ UYARI: Bilgisayarınızın içinde çalışmadan önce, bilgisayarınızla birlikte verilen güvenlik bilgilerini okuyun. Ek güvenlik en iyi uygulama bilgileri için www.dell.com/regulatory_compliance adresindeki Regulatory Compliance (Yasal Uygunluk) Ana Sayfasına bakın.

⚠ UYARI: Bu yordamı uygulamadan önce bilgisayarı kapatın, AC adaptörün fişini elektrik prizinden ve bilgisayardan çekin, modemin fişini duvar konektöründen ve bilgisayardan çekin ve bilgisayardaki diğer tüm harici kabloları çıkartın.

⚡ DİKKAT: Elektrostatik boşalmı önlemek için, bir bilek topraklama kayışı kullanarak ya da boyanmamış metal yüzeylere (bilgisayarın arkasındaki konektör gibi) sık sık dokunarak kendinizi topraklayın.

Modül Kapağını Çıkarma

1. [Bastamadan Önce](#) bölümündeki yönergeleri uygulayın.
2. Modül kapağındaki iki vidayı çıkarın.
3. Bilgisayarın kapağını, şekilde gösterildiği gibi belirli bir açıyla kaldırın.



1	modül kapağı	2	modül kapağı tırnağı (3)
3	vida (2)		

Modül Kapağını Yerine Takma

1. Modül kapağındaki tırnakları bilgisayarın tabanıyla hizalayın ve modül kapağını yavaşça yerine yerleştirin.
2. Modül kapağının üzerindeki iki vidayı yerine takıp sıkın.
3. Pili yuvaya takın ve yerine oturana kadar itin.
4. Pil çıkarma mandalını kaydırarak kilitli konuma getirin.

[İçerik Sayfasına Dön](#)

[İçerik Sayfasına Dön](#)

Başlamadan Önce

Dell™ Inspiron™ 910 Servis El Kitabı

- [Önerilen Araçlar](#)
- [Bilgisayarı Kapatma](#)
- [Bilgisayarınızın İçinde Çalışmaya Başlamadan Önce](#)


Bu bölümde, bilgisayarınızdaki bileşenlerin çıkarılması ve takılması ile ilgili yordamlar yer almaktadır. Aksi belirtilmedikçe, her yordamda aşağıdaki şartların geçerli olduğu varsayılır:

1. [Bilgisayarı Kapatma](#) ve [Bilgisayarınızın İçinde Çalışmaya Başlamadan Önce](#) bölümlerindeki adımları gerçekleştirdiğiniz.
1. Bilgisayarınızla birlikte gelen güvenlik bilgilerini okumuş olmanız.
1. Bir bileşen, değiştirilebilir veya (ayrı olarak satın alınmışsa) çıkarma yordamı tersten uygulanarak takılabilir.


Önerilen Araçlar

Bu belgedeki yordamlar için aşağıdaki araçlar gerekir:

1. Küçük düz uçlu tornavida
1. Phillips tornavida
1. Flash BIOS güncelleştirme program CD'si

 **NOT:** Flash BIOS yükseltme program CD'si bazı ülkelerde yalnızca sistem kartını değiştirdiğinizde gönderilir.

Bilgisayarı Kapatma



 **DİKKAT:** Veri kaybını önlemek için, bilgisayarınızı kapatmadan önce açık dosyaları kaydedip kapatın ve açık programlardan çıkın.

1. Açık dosyaları kaydedip kapatın ve açık programlardan çıkın.
2. İşletim sistemini kapatın:


Windows® XP:

Başlat → **Bilgisayarı Kapat** → **Kapat**'ı tıklatın.

Ubuntu® Dell Masaüstü:

 → **ÇIKIŞ**  → **Kapat** öğelerini tıklatın.

Ubuntu® Klasik Masaüstü:

 → **Kapat** düğmesini tıklatın.

3. Bilgisayarın ve takılı aygıtların kapandığından emin olun. İşletim sisteminizi kapattığınızda bilgisayarınız ve takılı aygıtlarınız otomatik olarak kapanmadıysa, güç düğmesine basın ve bilgisayar kapanana kadar basılı tutun.

Bilgisayarınızın İçinde Çalışmaya Başlamadan Önce

Bilgisayarınızı olası zararlardan korumak ve kendi kişisel güvenliğinizi sağlamak için aşağıdaki güvenlik yönergelerini kullanın.

 **UYARI:** Bilgisayarınızın içinde çalışmadan önce, bilgisayarınızla birlikte verilen güvenlik bilgilerini okuyun. Ek güvenlik en iyi uygulama bilgileri için www.dell.com/regulatory_compliance adresindeki **Regulatory Compliance (Yasal Uygunluk) Ana Sayfasına** bakın.

- **DİKKAT:** Bileşenleri ve kartları itina ile kullanın. Bileşenlere veya kartların üzerindeki temas noktalarına dokunmayın. Kartları uç kısmından veya metal montaj kenarından tutun. İşlemci gibi bileşenleri pinlerinden değil kenarlarından tutun.
- **DİKKAT:** Yalnızca yetkili bir servis teknisyeni bilgisayarınızda onarım yapmalıdır. Dell tarafından yetkilendirilmemiş servislerden kaynaklanan zararlar garantinizin kapsamında değildir.
- **DİKKAT:** Bir kabloyu çıkartırken kablunun kendisini değil, fişi veya koruyucu halkayı tutarak çekin. Bazı kablolarda kilitleme dilleri vardır; bu tür kabloları çıkarırken, kabloyu çekmeden önce kilitleme dillerini içeriye bastırın. Konektörleri çıkartırken, konektör pinlerinin eğilmesini önlemek için konektörleri düz tutun. Ayrıca bir kabloyu bağlamadan önce, her iki konektörün yönlerinin doğru olduğundan ve doğru hizalandıklarından emin olun.

➔ **DİKKAT:** Bilgisayarın zarar görmesini önlemek için, bilgisayarın içinde çalışmaya başlamadan önce aşağıdaki adımları uygulayın.

1. Bilgisayar kapağının çizilmesini önlemek üzere çalışma yüzeyinin düz ve temiz olmasını sağlayın.
2. Bilgisayarınızı kapatın (bkz. [Bilgisayarı Kapatma](#)).
3. Bilgisayar bir yerleştirme aygıtına bağlı (yerleştirilmiş) ise, oradan çıkartın. Yönergeler için yerleştirme aygıtınızla birlikte verilen belgelere bakın.
4. Basın ve üçü bir arada bellek kartı okuyucudaki takılı kartları çıkarın.

➔ **DİKKAT:** Ağ kablosunu çıkarmak için, önce kabloyu bilgisayarınızdan ve ardından ağ aygıtından çıkarın.

5. Tüm telefon veya ağ kablolarını bilgisayarınızdan çıkarın.
6. Bilgisayarınızı ve tüm bağlı aygıtları elektrik prizlerinden çıkarın.

➔ **DİKKAT:** Sistem kartının zarar görmesini önlemeye yardımcı olmak için, bilgisayara bakım yapmadan önce pili pil yuvasından çıkarmanız gerekir.

➔ **DİKKAT:** Bilgisayarın zarar görmesini önlemek için, yalnız bu modeldeki Dell bilgisayar için tasarlanmış olan pilleri kullanın. Başka Dell bilgisayarlar için tasarlanmış pilleri kullanmayın.

7. Bilgisayarı çevirin.



1	pil yuvası serbest bırakma mandalı	2	pil
3	pil kilitleme mandalı		

8. Pili yuvası serbest bırakma mandalını dış kenarlara doğru kaydırın.
9. Pili yuvarın dışına kaydırın.
10. Bilgisayarın üst kenarını yukarı getirin, ekranı açın ve sistem kartını topraklamak için güç düğmesine basın.

[İçerik Sayfasına Dön](#)


[İçerik Sayfasına Dön](#)

BIOS'u Sıfırlama

Dell™ Inspiron™ 910 Servis El Kitabı


- [BIOS'u CD'den Sıfırlama](#)
- [Windows® XP'de BIOS'u Sabit Sürücüden Sıfırlama](#)
- [Ubuntu®'da BIOS'u Sabit Sürücüden Sıfırlama](#)


Yeni sistem kartıyla birlikte BIOS güncelleştirme program CD'si verildiyse, BIOS'u CD'den sıfırlayın. Bir BIOS güncelleştirme program CD'niz yoksa, BIOS'u sabit diskten sıfırlayın.

 **NOT:** Bilgisayarınızla birlikte harici bir optik sürücü gönderilmiş olabilir veya olmayabilir. Disk içeren işlemler için harici bir optik sürücü veya harici depolama aygıtı kullanın.

BIOS'u CD'den Sıfırlama

1. AC adaptörünün prize takıldığından ve ana pilin düzgün şekilde takılı olduğundan emin olun.

 **NOT:** BIOS'u sıfırlamak için BIOS güncelleştirme program CD'si kullanıyorsanız, CD'yi takmadan önce bilgisayarı CD'den başlayacak şekilde ayarlayın.

 **NOT:** Bilgisayarınızla birlikte harici bir optik sürücü gönderilmiş olabilir veya olmayabilir. Disk içeren işlemler için harici bir optik sürücü veya harici depolama aygıtı kullanın.

2. BIOS güncelleştirme program CD'sini takın ve bilgisayarı yeniden başlatın.

Ekranda görünen yönergeleri uygulayın. Bilgisayar önyüklemeye devam eder ve yeni BIOS'u güncelleştir. Sıfırlama güncelleştirmesi tamamlandığında bilgisayar otomatik olarak yeniden önyükleme yapar.


3. Sistem kurulumu programına girmek için POST işlemi sırasında <0> tuşuna basın.
4. Bilgisayar varsayılanlarını sıfırlamak için <Fn> ve <F9> tuşlarına basın.
5. <Esc> tuşuna basın, **Save changes and reboot** seçeneğini seçin ve yapılandırma değişikliklerini kaydetmek için <Enter> tuşuna basın.
6. Sürücüden flash BIOS güncelleştirme program CD'sini çıkarın ve bilgisayarı yeniden başlatın.


Windows® XP'de BIOS'u Sabit Sürücüden Sıfırlama

1. AC adaptörünün elektrik prizine bağlandığından, ana pilin uygun şekilde takıldığından ve bir ağ kablosunun takılı olduğundan emin olun.
2. Bilgisayarı açın.
3. support.dell.com adresinde bilgisayarınızla ilgili en son BIOS güncelleştirme dosyasını bulun.
4. Dosyayı karşıdan yüklemek için **Şimdi Yükle**'yi tıklayın.
5. **İhracat Uyumluluğu Yasal Uyarı** penceresi görünürse, **Evet, bu Anlaşmayı Kabul Ediyorum** seçeneğini tıklayın.
Dosya Yükleme penceresi açılır.
6. **Bu programı diske kaydet**'i ve **Tamam**'i tıklayın.
Kayıt Yeri penceresi açılır.
7. **Kayıt Yeri** menüsünü görmek için **Masaüstü**'nü seçin ve ardından **Kaydet**'i tıklayın.
8. **Yükleme Tamamlandı** penceresi görünürse **Kapat**'i tıklayın.
Dosya simgesi masaüstünüzde görünür ve yüklenen BIOS güncelleştirme dosyasıyla aynı ada sahiptir.
9. Masaüstündeki dosya simgesini çift tıklayın ve ekrandaki yönergeleri izleyin.

Ubuntu®'da BIOS'u Sabit Sürücüden Sıfırlama

1. AC adaptörünün prize takıldığından ve ana pilin düzgün şekilde takılı olduğundan emin olun.
2. Bilgisayarı açın.

 **NOT:** Bilgisayarınızla birlikte harici bir optik sürücü gönderilmiş olabilir veya olmayabilir. Disk içeren işlemler için harici bir optik sürücü veya harici depolama aygıtı kullanın.

3.  → **Yerlerim** → **Belgeler öğelerini** tıklatın.
4. Yeni bir klasör oluşturup **BIOS** olarak adlandırın.
5. **support.dell.com** adresinde bilgisayarınızla ilgili en son BIOS güncelleştirme dosyasını bulun.
6. Dosyayı karşıdan yüklemek için **Şimdi Yükle**'yi tıklatın.
7. **İhracat Uyumluluğu Yasal Uyarı** penceresi görünürse, **Evet, bu Anlaşmayı Kabul Ediyorum** seçeneğini tıklatın.
Dosya Yükleme penceresi açılır.
8. **Bu programı diske kaydet**'i ve **Tamam**'i tıklatın.
Kayıt Yeri penceresi açılır.
9. **Kayıt Yeri** menüsünü görmek için **Belgeler öğelerini** → **BIOS**'nü seçin ve ardından **Kaydet**'i tıklatın.
10. **Yükleme Tamamlandı** penceresi görünürse **Kapat**'i tıklatın.
11. Terminal komut satırı uygulamasını açın ve aşağıdakileri uygulayın:
 - a. `sudo -s` yazın
 - b. Parolanızı yazın
 - c. `cd Documents` yazın
 - d. `cd BIOS` yazın
 - e. `./910A00` yazın

flash start... (sıfırlama başladı) ibaresi belirir.

BIOS sıfırlama işlemi tamamlandığında bilgisayar otomatik olarak yeniden başlatılır.

[İçerik Sayfasına Dön](#)

[İçerik Sayfasına Dön](#)

Bluetooth® Kablosuz Teknolojisi Bulunan Dahili Kart

Dell™ Inspiron™ 910 Servis El Kitabı

- [Kartı Çıkarma](#)
- [Kartı Değişirme](#)

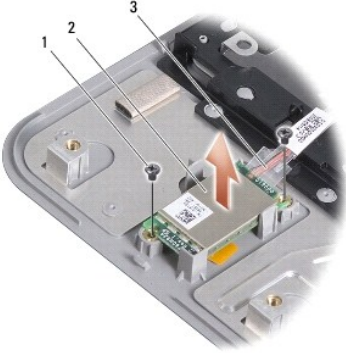
UYARI: Bilgisayarınızın içinde çalışmadan önce, bilgisayarınızla birlikte verilen güvenlik bilgilerini okuyun. Ek güvenlik en iyi uygulama bilgileri için www.dell.com/regulatory_compliance adresindeki Regulatory Compliance (Yasal Uygunluk) Ana Sayfasına bakın.

DİKKAT: Elektrostatik boşalımı önlemek için, bir bilek topraklama kayışı kullanarak ya da boyanmamış metal yüzeylere (bilgisayarın arkasındaki konektör gibi) sık sık dokunarak kendinizi topraklayın.

Bilgisayarınızla Bluetooth kablosuz teknolojisi olan bir kart sipariş ettiyseniz, kart zaten takılıdır.

Kartı Çıkarma

- [Başlamadan Önce](#) bölümündeki yönergeleri uygulayın.
- Modül kapağını çıkarın (bkz. [Modül Kapağını Çıkarma](#)).
- Klavyeyi çıkarın (bkz. [Klavyeyi Çıkarma](#)).
- Avuç içi dayanağını çıkarın (bkz. [Avuç İçi Dayanağını Çıkarma](#)).
- Avuçiçi dayanağını ters çevirin.



1	vida (2)	2	Bluetooth kablosuz teknolojisi bulunan dahili kart
3	kablo		

- Kartı avuçiçi dayanağına sabitleyen iki vidayı çıkarın.
- Kartı avuçiçi dayanağından kaldırın.

Kartı Değişirme

- Kartı yuvaya yerleştirin ve iki vidayı sıkın.
- Avuçiçi dayanağını ters çevirin.
- Avuç içi dayanağını yerine takın (bkz. [Avuç İçi Dayanağını Yerine Takma](#)).
- Klavyeyi yerine takın (bkz. [Klavyeyi Değişirme](#)).

5. Modül kapađını yerine takın (bkz. [Modül Kapađını Yerine Takma](#)).
6. Pili, yerine oturana kadar pil yuvasına kaydırın ve pil kilitleme mandalını kilitle konuma itin.

[İçerik Sayfasına Dön](#)

[İçerik Sayfasına Dön](#)

Kamera (İsteğe bağlı)

Dell™ Inspiron™ 910 Servis El Kitabı

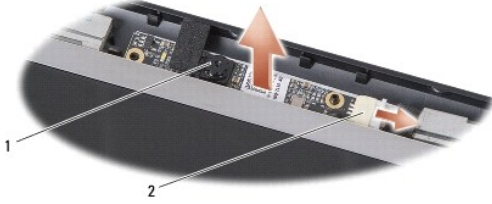
- [Kamerayı Çıkarma](#)
- [Kamerayı Yerine Takma](#)

UYARI: Bilgisayarınızın içinde çalışmadan önce, bilgisayarınızla birlikte verilen güvenlik bilgilerini okuyun. Ek güvenlik en iyi uygulama bilgileri için www.dell.com/regulatory_compliance adresindeki Regulatory Compliance (Yasal Uygunluk) Ana Sayfasına bakın.

DİKKAT: Elektrostatik boşalmı önlemek için, bir bilek topraklama kayışı kullanarak ya da boyanmamış metal yüzeylere (bilgisayarın arkasındaki konektör gibi) sık sık dokunarak kendinizi topraklayın.

Kamerayı Çıkarma

- [Başlamadan Önce](#) bölümündeki yönergeleri uygulayın.
- Modül kapağını çıkarın (bkz. [Modül Kapağını Çıkarma](#)).
- Klavyeyi çıkarın (bkz. [Klavyeyi Çıkarma](#)).
- Avuç içi dayanağını çıkarın (bkz. [Avuç İçi Dayanağını Çıkarma](#)).
- Ekran aksamını çıkarın (bkz. [Ekran Aksamı](#)).
- Ekran çerçevesini çıkarın (bkz. [Ekran Çerçevesi](#)).



1	kamera	2	kamera kablosu konektörü
---	--------	---	--------------------------

- Kamera kablosunu konektörden çıkarın.
- Kamera kartını çıkarın.

Kamerayı Yerine Takma

- Kamera kartını yuva delikleriyle hizalayın ve yavaşça yerine takın.
- Kamera kablosunu konektöre tekrar bağlayın.
- Ekran çerçevesini yerine takın (bkz. [Ekran Çerçevesini Yerine Takma](#)).
- Ekran aksamını yerine takın (bkz. [Ekran Aksamını Değiştirme](#)).
- Avuç içi dayanağını yerine takın (bkz. [Avuç İçi Dayanağını Yerine Takma](#)).
- Klavyeyi yerine takın (bkz. [Klavyeyi Değiştirme](#)).
- Modül kapağını yerine takın (bkz. [Modül Kapağını Yerine Takma](#)).
- Pili, yerine oturana kadar pil yuvasına kaydırın ve pil kilitleme mandalını kilitle konuma itin.

[İçerik Sayfasına Dön](#)

[İçerik Sayfasına Dön](#)

Düğme Pil

Dell™ Inspiron™ 910 Servis El Kitabı

- [Düğme Pili Çıkarma](#)
- [Düğme Pili Yerine Takma](#)

⚠ UYARI: Bilgisayarınızın içinde çalışmadan önce, bilgisayarınızla birlikte verilen güvenlik bilgilerini okuyun. Ek güvenlik en iyi uygulama bilgileri için www.dell.com/regulatory_compliance adresindeki Regulatory Compliance (Yasal Uygunluk) Ana Sayfasına bakın.

⚡ DİKKAT: Elektrostatik boşalmı önlemek için, bir bilek topraklama kayışı kullanarak ya da boyanmamış metal yüzeylere (bilgisayarın arkasındaki konektör gibi) sık sık dokunarak kendinizi topraklayın.

⚡ DİKKAT: Sistem kartının zarar görmesini önlemeye yardımcı olmak için, bilgisayarın içinde çalışmadan önce pili pil yuvasından çıkarmanız gerekir.

Düğme Pili Çıkarma

- [Başlamadan Önce](#) bölümündeki yönergeleri uygulayın.
- Modül kapağını çıkarın (bkz. [Modül Kapağını Çıkarma](#)).
- Klavyeyi çıkarın (bkz. [Klavyeyi Çıkarma](#)).
- Avuç içi dayanağını çıkarın (bkz. [Avuç İçi Dayanağını Çıkarma](#)).
- Ekran aksamını çıkarın (bkz. [Ekran Aksamı](#)).
- Sistem kartını çıkarın (bkz. [Sistem Kartını Çıkarma](#)).
- Sistem kartını ters çevirin.



1	düğme pil	2	düğme pil kablo konektörü
---	-----------	---	---------------------------

- Düğme pil kablosunu sistem kartı konektöründen ayırın.
- Düğme pili çıkarın.

Düğme Pili Yerine Takma

- Düğme pili yerine takın.
- Düğme pil kablosunu sistem kartı konektörüne bağlayın ve düğme pili yerinde tutun.
- Sistem kartını takın (bkz. [Sistem Kartını Yerine Takma](#)).
- Ekran aksamını yerine takın (bkz. [Ekran Aksamını Değiştirme](#)).
- Avuç içi dayanağını yerine takın (bkz. [Avuç İçi Dayanağını Yerine Takma](#)).
- Klavyeyi yerine takın (bkz. [Klavyeyi Değiştirme](#)).
- Modül kapağını yerine takın (bkz. [Modül Kapağını Yerine Takma](#)).

8. Ana pili, yerine oturana kadar pil yuvasına kaydırın ve pil kilitleme mandalını kilitli konuma itin.

[İçerik Sayfasına Dön](#)

[İçerik Sayfasına Dön](#)

Ekran

Dell™ Inspiron™ 910 Servis El Kitabı

- [Ekran Aksamı](#)
- [Ekran Cercevesi](#)
- [Ekran Paneli](#)
- [Ekran Paneli Kablosu](#)

⚠ UYARI: Bilgisayarınızın içinde çalışmadan önce, bilgisayarınızla birlikte verilen güvenlik bilgilerini okuyun. Ek güvenlik en iyi uygulama bilgileri için www.dell.com/regulatory_compliance adresindeki Regulatory Compliance (Yasal Uygunluk) Ana Sayfasına bakın.

⚡ DİKKAT: Elektrostatik boşalımı önlemek için, bir bilek topraklama kayışı kullanarak ya da boyanmamış metal yüzeylere (bilgisayarın arkasındaki konektör gibi) sık sık dokunarak kendinizi topraklayın.

⚡ DİKKAT: Sistem kartının zarar görmesini önlemeye yardımcı olmak için, bilgisayarın içinde çalışmadan önce pili pil yuvasından çıkarmanız gerekir.

Ekran Aksamı

Ekran Aksamını Çıkarma

1. [Başlamadan Önce](#) bölümündeki yönergeleri uygulayın.
2. Modül kapağını çıkarın (bkz. [Modül Kapağını Çıkarma](#)).
3. Klavyeyi çıkarın (bkz. [Klavyeyi Çıkarma](#)).
4. Avuç içi dayanağını çıkarın (bkz. [Avuç İçi Dayanağını Çıkarma](#)).



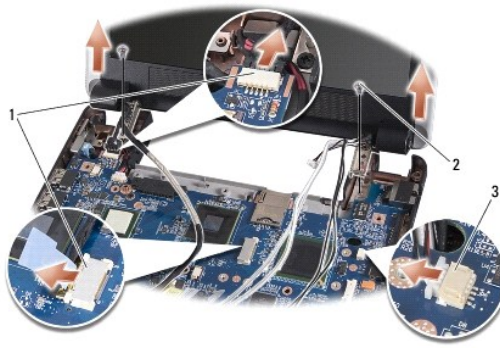
1 Mini Kart anten kabloları

5. Bilgisayarı ters çevirin, kablo yerleşimine dikkat edin ve Mini Kart anten kablolarını yerleştirildikleri yerden dikkatle çıkarın.
6. Mini Kart anten kablolarını, şekilde gösterildiği gibi, sistem kartı boyunca çekin.



1	ekran kabloları	2	Mini Kart anten kabloları
3	hoparlör kablosu		

7. Ekran kablolarını ve hoparlör kablosunu ilgili sistem kartı konektörlerinden çıkarın.
8. Ekran kabloları ve hoparlör kablosunun yerleşimine dikkat edin ve şekilde gösterildiği gibi, bunları yerleştirildikleri yerden dikkatle çıkarın.
9. Ekran aksamı menteşelerinden iki vidayı çıkarın.
10. Ekran aksamını bilgisayarın tabanından çıkarın.



1	ekran kablo konektörleri	2	vida (2)
3	hoparlör kablosu konektörü		

Ekran Aksamını Değiştirme

1. Ekran menteşelerini bilgisayarın tabanındaki deliklerle hizalayın, sonra ekranı yerine indirin.
2. İki ekran aksamı menteşe vidasını yerine takın ve sıkın.
3. Ekran kablolarını ve hoparlör kablosunu dikkatlice yerleşim yerlerine dōşeyin ve ilgili sistem kartı konektörlerine bağlayın.
4. Mini Kart anten kablolarını dikkatli bir şekilde sistem kartına ve yerleşim yerlerine kaydırın.
5. Avuç içi dayanağını yerine takın (bkz. [Avuç İçi Dayanağını Yerine Takma](#)).
6. Klavyeyi yerine takın (bkz. [Klavyeyi Değiştirme](#)).
7. Modül kapağını yerine takın (bkz. [Modül Kapağını Yerine Takma](#)).
8. Pili, yerine oturana kadar pil yuvasına kaydırın ve pil kilitleme mandalını kilitleti konuma itin.

Ekran Çerçevesi

Ekran Çerçevesini Çıkarma

⚠ **DİKKAT:** Ekran çerçevesi son derece hassastır. Çerçevenin hasar görmesini önlemek için çıkarırken dikkatli olun.

1. [Ekran Aksamı](#) bölümündeki yönergeleri uygulayın.



1	ekran paneli	2	ekran çerçevesi
---	--------------	---	-----------------

2. Parmak uçlarınızı kullanarak ekran çerçevesinin iç kenarını dikkatlice kaldırın.
3. Ekran çerçevesini çıkarın.

Ekran Çerçevesini Yerine Takma

1. Ekran çerçevesini ekran paneline hizalayın ve yavaşça yerine oturtun.
2. [Ekran Aksamını Değiştirme](#) bölümündeki yönergeleri uygulayın.

Ekran Paneli

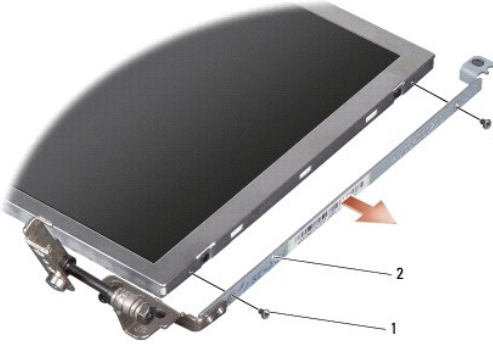
Ekran Panelini Çıkarma

1. [Ekran Aksamı](#) bölümündeki yönergeleri uygulayın.
2. Ekran çerçevesini çıkarın (bkz. [Ekran Çerçevesi](#)).
3. Kamerayı çıkarın (bkz. [Kamerayı Çıkarma](#)).



1	ekran kapađı	2	ekran paneli
3	vida (6)		

4. Ekran paneli aksamını ekran kapađına tutturun altı vidayı ıkarın.
5. Ekran paneli aksamını ıkarın.



1	vida (toplam 4; her yanda 2)	2	ekran paneli braketi (1 sol, 1 sađ)
---	-------------------------------	---	-------------------------------------

6. Ekran panel kşelerini ekran paneline tespit eden 4 vidayı (her yanda 2) ıkarın.

Ekran Panelini Deđiřtirme

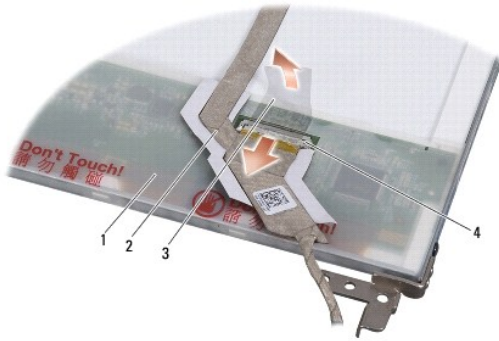
1. Ekran braketi ekran panelinin her iki tarafındaki iki vidayı takarak ekran paneline tutturun.
2. Ekran panelini ekran kapađıyla hizalayın ve altı vidayı yerine takın.
3. Kamerayı yerine takın (bkz. [Kamerayı Yerine Takma](#)).
4. Ekran erevesini yerine takın (bkz. [Ekran erevesini Yerine Takma](#)).
5. [Ekran Aksamını Deđiřtirme](#) blmndeki ynergeleri uygulayın.

Ekran Paneli Kablosu

Ekran Paneli Kablosunu Çıkarma

NOT: Ekran Paneli kabloları ve konektörleri, sipariş ettiğiniz Ekran Paneline göre değişiklik gösterebilir.

1. [Ekran Aksamı](#) bölümündeki yönergeleri uygulayın.
2. Ekran çerçevesini çıkarın (bkz. [Ekran Çerçevesi](#)).
3. Kamerayı çıkarın (bkz. [Kamerayı Çıkarma](#)).
4. Ekran panelini çıkarın (bkz. [Ekran Paneli](#)).
5. Ekran panelini çevirin ve temiz bir zemine koyun.



1	ekran panelinin arkası	2	esnek kablo
3	iletken bant	4	ekran kartı konektörü

6. Esnek kabloyu ekran kartı konektörüne sabitleyen iletken bandı kaldırın ve esnek kabloyu çıkarın.

Ekran Paneli Kablosunu Yerine Takma

1. Esnek kabloyu ekran kartı konektörüne bağlayın ve iletken bantla sabitleyin.
2. Ekran panelini yerine takın (bkz. [Ekran Panelini Değiştirme](#)).
3. Kamerayı yerine takın (bkz. [Kamerayı Yerine Takma](#)).
4. Ekran çerçevesini yerine takın (bkz. [Ekran Çerçevesini Yerine Takma](#)).
5. [Ekran Aksamını Değiştirme](#) bölümündeki yönergeleri uygulayın.

[İçerik Sayfasına Dön](#)

[İçerik Sayfasına Dön](#)

Klavye

Dell™ Inspiron™ 910 Servis El Kitabı

- [Klavyeyi Çıkarma](#)
- [Klavyeyi Değiştirme](#)

Klavye hakkında daha fazla bilgi için bkz. *Dell Teknoloji Kılavuzu*.

- ⚠ **UYARI:** Bilgisayarınızın içinde çalışmadan önce, bilgisayarınızla birlikte verilen güvenlik bilgilerini okuyun. Ek güvenlik en iyi uygulama bilgileri için www.dell.com/regulatory_compliance adresindeki Regulatory Compliance (Yasal Uygunluk) Ana Sayfasına bakın.
- ⚠ **DİKKAT:** Elektrostatik boşalımı önlemek için, bir bilek topraklama kayışı kullanarak ya da boyanmamış metal yüzeylere (bilgisayarın arkasındaki konektör gibi) sık sık dokunarak kendinizi topraklayın.
- ⚠ **DİKKAT:** Sistem kartının zarar görmesini önlemeye yardımcı olmak için, bilgisayarın içinde çalışmadan önce pili pil yuvasından çıkarmanız gerekir.

Klavyeyi Çıkarma

1. [Başlamadan Önce](#) bölümündeki yönergeleri uygulayın.

2. Bilgisayarı çevirin.

- ⚠ **DİKKAT:** Klavyenin üzerindeki tuş başlıkları naziktir, kolayca yerinden çıkar ve değiştirmesi zaman alır. Klavyeyi çıkarırken ve kullanırken dikkatli olun.
- ⚠ **DİKKAT:** Klavyeyi çıkarırken ve tutarken dikkatli olun. Bunu yapmazsanız, ekran paneli çizilebilir.

3. Bilgisayarın altındaki iki vidayı çıkarın.



4. Bilgisayarın üst kenarını yukarı getirin ve ekranı açın.

5. Klavyeyi dikkatle kaldırın ve klavye konektörüne erişmesi için tutun.

6. Klavye kablosunu sistem kartına tutturun sabitleme tırnaklarını itin ve klavyeyi çıkarın.

- ⚠ **DİKKAT:** Klavye kablosunu sistem kartına tutturun sabitleme tırnakları kırılabilir. Sabitleme tırnaklarının zarar görmesini önlemek için bunları fazla uzağa itmeyin.



1	klavye	2	klavye tırnağı (3)
3	klavye kablosu	4	sabitleme tırnağı (2)

Klavyeyi Deęiřtirme

1. Klavye kablo konektörünü yuvaya kaydırın ve klavye kablosunu sistem kartına tutturmak için sabitleme tırnaklarını itin.

⚠ DİKKAT: Klavyenin üzerindeki tuř başlıkları naziktir, kolayca yerinden çıkar ve deęiřtirmesi zaman alır. Klavyeyi çıkarırken ve kullanırken dikkatli olun.

2. Klavyenin üzerindeki tırnakları avuçiçi dayanaęının altına hizalayın ve burada tutun.

3. Ekranı kapatın ve bilgisayarı ters çevirin.

4. Bilgisayarın altındaki iki vidayı yerine takın.

5. Pili, yerine oturana kadar pil yuvasına kaydırın ve pil kilitleme mandalını kilitle konuma itin.

[İçerik Sayfasına Dön](#)

[İçerik Sayfasına Dön](#)

Bellek Modülü

Dell™ Inspiron™ 910 Servis El Kitabı

- [Bellek Modülünü Çıkarma](#)
- [Bellek Modülünü Yerine Takma](#)

UYARI: Bilgisayarınızın içinde çalışmadan önce, bilgisayarınızla birlikte verilen güvenlik bilgilerini okuyun. Ek güvenlik en iyi uygulama bilgileri için www.dell.com/regulatory_compliance adresindeki Regulatory Compliance (Yasal Uygunluk) Ana Sayfasına bakın.

Sistem kartındaki geçerli bellek modülünü daha yüksek bir modülle değiştirerek bilgisayarınızın belleğini artırabilirsiniz. Bilgisayarınızın desteklediği bellekler hakkında bilgi için *Kurulum Kılavuzu* kitapçığınızda "Temel Özellikler" bölümüne bakın. Yalnızca bilgisayarınız için olan bellek modüllerini yükleyin.

NOT: Dell'den satın alınan bellek modülleri bilgisayar garantinizin kapsamı içerisindedir.

Bilgisayarınızda, bilgisayarın alt kısmından erişilen iki kullanıcı erişimli SODIMM soketi bulunur.

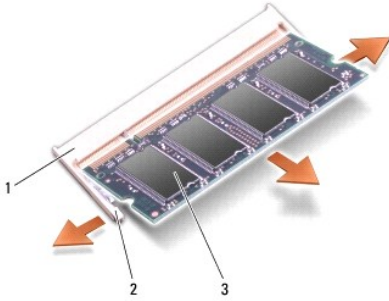
Bellek Modülünü Çıkarma

DİKKAT: Elektrostatik boşalımı önlemek için, bir bilek topraklama kayışı kullanarak ya da boyanmamış metal yüzeylere (bilgisayarın arkasındaki konektör gibi) sık sık dokunarak kendinizi topraklayın.

Bellek modülü bilgisayarın altında bulunur.

- [Başlamadan Önce](#) bölümündeki yönergeleri uygulayın.
- Modül kapağını çıkarın (bkz. [Modül Kapağını Çıkarma](#)).

DİKKAT: Bellek modülü konektörünün hasar görmesini önlemek için, bellek modülü emniyet klipslerini açarken araç kullanmayın.



1	bellek modülü konektörü	2	koruma bandı (2)
3	bellek modülü		

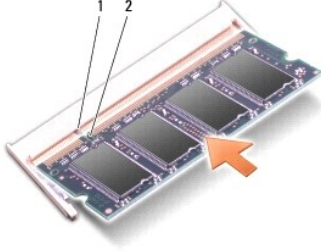
- Parmak uçlarınızı kullanarak, bellek modülü konektörünün her iki ucundaki emniyet klipslerini modül çıkana kadar dikkatlice ayırın.
- Bellek modülünü konektörden çıkarın.

Bellek Modülünü Yerine Takma

DİKKAT: Elektrostatik boşalımı önlemek için, bir bilek topraklama kayışı kullanarak ya da boyanmamış metal yüzeylere (bilgisayarın arkasındaki konektör gibi) sık sık dokunarak kendinizi topraklayın.

- [Başlamadan Önce](#) bölümündeki yönergeleri uygulayın.
- Bellek modülünün kenarındaki mandalı bellek modülü konektör yuvasındaki tırnakla hizalayın.
- Bellek modülünü 45 derecelik açı ile sıkıca yuvaya kaydırın ve modülü yerine oturana kadar aşağı doğru döndürün. Modül yerine oturmazsa, bellek modülünü çıkarın ve yeniden takın.

NOT: Bellek modülü düzgün takılmamışsa bilgisayar önyükleme yapmayabilir. Bu hata için hata mesajı görüntülenmez.



1	sekme	2	çentik
---	-------	---	--------

DİKKAT: Kapak zor kapanıyorsa, modülü çıkarıp yeniden takın. Kapatmak için kapağı zorlarsanız bilgisayarınız zarar görebilir.

4. Modül kapağını yerine takın (bkz. [Modül Kapağını Yerine Takma](#)).
5. Pili, yerine oturana kadar pil yuvasına kaydırın ve pil kilitleme mandalını kilitli konuma itin.
6. Bilgisayarı açın.

Bilgisayar önyükleme yaparken, ek belleği algılar ve sistem yapılandırma bilgilerini otomatik olarak güncelleştirir.

Bilgisayara takılı bellek miktarını onaylamak için:

Windows® XP:

Masaüstünüzdeki Bilgisayarım simgesini sağ tıklayıp sonra **Özellikler**→ **Genel**'i tıklayın.

Ubuntu®:



→ **Sistem**→ **Yönetim**→ **Sistem Monitörü** öğelerini tıklayın.

[İçerik Sayfasına Dön](#)

[İçerik Sayfasına Dön](#)

Mikrofon

Dell™ Inspiron™ 910 Servis El Kitabı

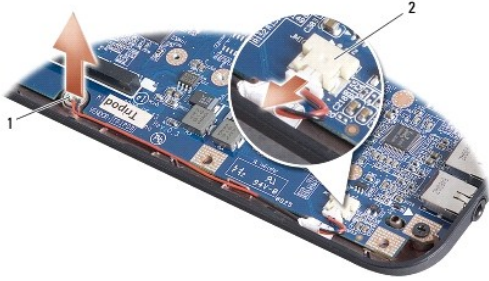
- [Mikrofonu Çıkartma](#)
- [Mikrofonu Değiştirme](#)

- ⚠ UYARI:** Bilgisayarınızın içinde çalışmadan önce, bilgisayarınızla birlikte verilen güvenlik bilgilerini okuyun. Ek güvenlik en iyi uygulama bilgileri için www.dell.com/regulatory_compliance adresindeki Regulatory Compliance (Yasal Uygunluk) Ana Sayfasına bakın.
- ⚡ DİKKAT:** Elektrostatik boşalımı önlemek için, bir bilek topraklama kayışı kullanarak ya da boyanmamış metal yüzeylere (bilgisayarın arkasındaki konektör gibi) sık sık dokunarak kendinizi topraklayın.
- ⚡ DİKKAT:** Sistem kartının zarar görmesini önlemeye yardımcı olmak için, bilgisayarın içinde çalışmadan önce pili pil yuvasından çıkarmanız gerekir.

Mikrofonu Çıkartma

NOT: İsteğe bağlı kamerayı sipariş ettiyseniz, analog mikrofon mevcut değildir. Bunun yerine, digital array mikrofonlar bulunur.

- [Bastamadan Önce](#) bölümündeki yönergeleri uygulayın.
- Modül kapağını çıkarın (bkz. [Modül Kapağını Çıkartma](#)).
- Klavveyi çıkarın (bkz. [Klavveyi Çıkartma](#)).
- Avuç içi dayanağını çıkarın (bkz. [Avuç İçi Dayanağını Çıkartma](#)).



1	mikrofon	2	mikrofon kablosu konektörü
---	----------	---	----------------------------

- Sistem kartından mikrofon kablosunu çıkarın.
- Mikrofonu bilgisayardan çıkarın.

Mikrofonu Değiştirme

- Mikrofonu yuvaya yerleştirin ve mikrofon kablosunu sistem kartındaki konektöre bağlayın.
- Avuç içi dayanağını yerine takın (bkz. [Avuç İçi Dayanağını Yerine Takma](#)).
- Klavveyi yerine takın (bkz. [Klavveyi Değiştirme](#)).
- Modül kapağını yerine takın (bkz. [Modül Kapağını Yerine Takma](#)).
- Pili, yerine oturana kadar pil yuvasına kaydırın ve pil kilitleme mandalını kilitli konuma itin.

[İçerik Sayfasına Dön](#)

[İçerik Sayfasına Dön](#)

İletişim Kartları

Dell™ Inspiron™ 910 Servis El Kitabı

- [Abone Kimlik Modülü](#)
- [Kablosuz Mini Kartlar](#)

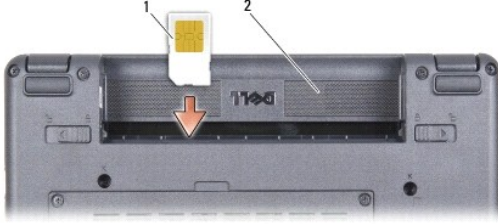
Abone Kimlik Modülü

Abone Kimlik Modülleri (SIM), Uluslararası Mobil Abone Kimliğiyle kullanıcıları birbirinden ayırır.

UYARI: Bilgisayarınızın içinde çalışmadan önce, bilgisayarınızla birlikte verilen güvenlik bilgilerini okuyun. Ek güvenlik en iyi uygulama bilgileri için www.dell.com/regulatory_compliance adresindeki Regulatory Compliance (Yasal Uygunluk) Ana Sayfasına bakın.

SIM Kartı Takma

- [Başlamadan Önce](#) bölümündeki yönergeleri uygulayın.
- Pil bölmesinde, SIM kartı yerine kaydırın.



1	SIM	2	pil yuvası
---	-----	---	------------

SIM Kartı Çıkarma

Serbest bırakmak için, SIM'i yuvaya bastırın. Bir bölümü çıktığında, SIM kartı pil yuvasından çıkarın.

Kablosuz Mini Kartlar

UYARI: Bilgisayarınızın içinde çalışmadan önce, bilgisayarınızla birlikte verilen güvenlik bilgilerini okuyun. Ek güvenlik en iyi uygulama bilgileri için www.dell.com/regulatory_compliance adresindeki Regulatory Compliance (Yasal Uygunluk) Ana Sayfasına bakın.

DİKKAT: Sistem kartının zarar görmesini önlemeye yardımcı olmak için, bilgisayarın içinde çalışmadan önce pili pil yuvasından çıkarmanız gerekir.

NOT: Dell, kendi üretimi dışındaki sabit sürücüler için uygunluk garantisi vermez veya destek sağlamaz.

Bilgisayarınızla birlikte bir kablosuz Mini Kart sipariş ettiyseniz, kart zaten yüklenmiştir.

Bilgisayarınız iki Mini Kart yuvasını destekler:

- İki Tam Mini Kart yuvası - WLAN ve Mobil Geniş Bant ya da WWAN için

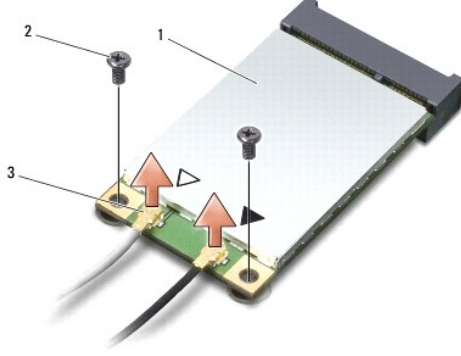
NOT: Satıldığı sıradaki sistem yapılandırmasına bağlı olarak, Mini Kart yuvalarında Mini Kart bulunamayabilir.

Bilgisayarınız iki tür kablosuz Mini Kartı destekler:

- Kablosuz Yerel Ağ (WLAN)
- Mobil Geniş Bant veya Kablosuz Geniş Ağ (WWAN)

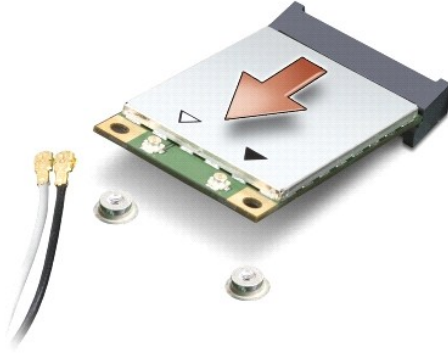
Mini Kartı Çıkarma

1. [Başlamadan Önce](#) bölümündeki yönergeleri uygulayın.
2. Modül kapağını çıkarın (bkz. [Modül Kapağını Çıkarma](#)).



1	Mini Kart	2	vidayı sıkma (2)
3	anten kablosu konektörü (2)		

3. Anten kablolarını Mini karttan çıkarın.
4. Tutucu vidaları çıkararak Mini kartı serbest bırakın.
5. Mini Kartı sistem kartı konektörünün dışına kaldırın.



➔ **DİKKAT:** Mini Kart bilgisayarın içinde değilken sürücüyü koruyucu antistatik paket içinde saklayın. Bilgisayarınızla birlikte gönderilen güvenlik bilgilerinde elektrostatik boşalma karşı koruma bilgilerine bakın.

Mini-Card'ı Değiştirme

- ➔ **DİKKAT:** Konektörler doğru biçimde takılmak üzere kilitlemiştir. Direnç hissederseniz, kartın ve sistem kartının üzerindeki konektörleri denetleyin ve kartı yeniden hizalayın.
- ➔ **DİKKAT:** Mini Kartın hasar görmesini önlemek için, kabloları kesinlikle kartın altına yerleştirmeyin.


1. [Başlamadan Önce](#) bölümündeki yönergeleri uygulayın.
2. Yeni Mini Kartı ambalajından çıkarın.

➔ **DİKKAT:** Kartı yerine kaydırmak için sıkı ve eşit bir basınç uygulayın. Aşırı güç kullanırsanız, konektöre zarar verebilirsiniz.

3. Mini Kart konektörünü 45 derecelik bir açıyla uygun sistem kartı konektörüne takın. Örneğin WLAN kart konektörü WLAN olarak etiketlenmiştir, vs.
4. WLAN kartının diğer ucunu sistem kartındaki yuvaya bastırın ve iki tutucu vidayı yerine yerleştirin.
5. Uygun anten kablolarını, takmış olduğunuz Mini Karta bağlayın. Aşağıdaki tablo, bilgisayarınızın desteklediği her bir Mini Kart için anten kablosu renk şemasını içerir.

Mini Karttaki konektörler	Anten Kablosu Renk Şeması
WWAN (2 anten kablosu)	
Ana WWAN (beyaz üçgen)	gri şeritli beyaz
Yardımcı WWAN (siyah üçgen)	gri şeritli siyah
WLAN (2 veya 3 anten kablosu)	
Ana WLAN (beyaz üçgen)	beyaz
Yardımcı WLAN (siyah üçgen)	siyah
WPAN (bir anten kablosu)	
WPAN	mavi

6. Kullanılmamış anten kablolarını koruyucu mylar bileziğinde sabitleyin.
7. Modül kapağını yerine takın (bkz. [Modül Kapağını Yerine Takma](#)).
8. Pili, yerine oturana kadar pil yuvasına kaydırın ve pil kilitleme mandalını kilitle konuma itin.
9. Gerektiği biçimde, bilgisayarınızın sürücülerini ve yardımcı programlarını yükleyin. Daha fazla bilgi için bkz. *Dell Teknoloji Kılavuzu*.

 **NOT:** Dell dışında bir üreticinin iletişim kartını kullanıyorsanız, uygun sürücü ve yardımcı programları yüklemeniz gerekir. Daha fazla bilgi için bkz. *Dell Teknoloji Kılavuzu*.

[İçerik Sayfasına Dön](#)

Avuç İçi Dayanağı

Dell™ Inspiron™ 910 Servis El Kitabı

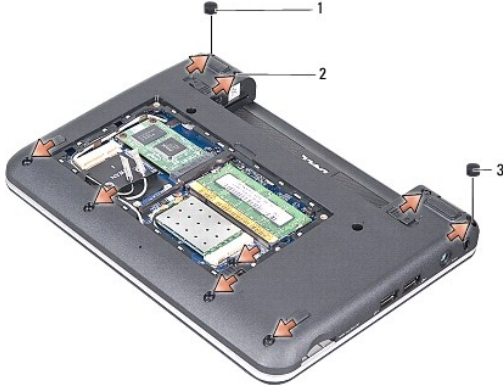
- [Avuç İçi Dayanağını Çıkarma](#)
- [Avuç İçi Dayanağını Yerine Takma](#)

Avuç İçi Dayanağını Çıkarma

⚠ UYARI: Bilgisayarınızın içinde çalışmadan önce, bilgisayarınızla birlikte verilen güvenlik bilgilerini okuyun. Ek güvenlik en iyi uygulama bilgileri için www.dell.com/regulatory_compliance adresindeki Regulatory Compliance (Yasal Uygunluk) Ana Sayfasına bakın.

⚡ DİKKAT: Elektrostatik boşalımı önlemek için, bir bilek topraklama kayışı kullanarak ya da bilgisayarın arkasındaki konektör gibi boyanmamış metal yüzeylere sık sık dokunarak kendinizi topraklayın.

1. [Başlamadan Önce](#) bölümündeki yönergeleri uygulayın.
2. Modül kapağını çıkarın (bkz. [Modül Kapağını Çıkarma](#)).
3. Klavyeyi çıkarın (bkz. [Klavyeyi Çıkarma](#)).
4. Bilgisayarı ters çevirin ve sol ve sağ lastik tamponu çıkarın.
5. Dokuz vidayı bilgisayarın tabanından çıkarın.



1	sol lastik tampon	2	vida (9)
3	sağ lastik tampon		

6. Bilgisayarın üst kısmını çevirin ve avuç içi dayanağının üstündeki yedi vidayı çıkarın.
7. Bluetooth kartı kablosunu, dokunmatik yüzey kablosunu ve güç düğmesi kablosunu ilgili sistem kartı konektörlerinden çıkarın.



1	güç düğmesi kablosu	2	vida (7)
3	Bluetooth kartı kablosu	4	avuç içi dayanağı
5	dokunmatik yüzey kablosu		

➔ **DİKKAT:** Avuç içi dayanağının zarar görmesini önlemek için avuç içi dayanağını bilgisayar tabanından dikkatle ayırın.

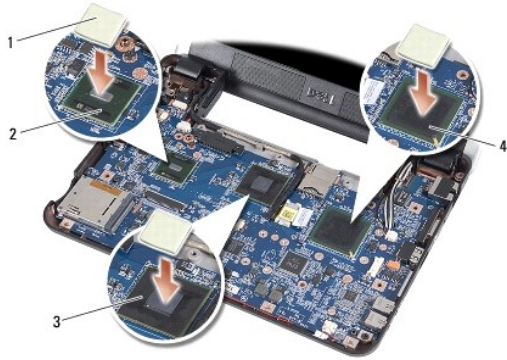
8. Avuç içi dayanağının üst kısmından başlayarak, dış tarafı çekerken iç avuç içi dayanağını kaldırarak bilgisayar tabanından avuç içi dayanağını parmaklarınızı nazikçe kullanarak gevşetin.

🔪 **NOT:** Termal yüzeyler avuçiçi dayanağının altına yapışabilir. Termal yüzeyleri avuçiçi dayanağının altından alın.

9. İşlemci, North Bridge ve South Bridge'den termal yüzeyleri çıkarın.

Avuç İçi Dayanağını Yerine Takma

1. Yeni avuçiçi dayanağınızla birlikte gönderilen termal yüzeylerin merkezkaç kağıdını çıkarın ve işlemciye, North Bridge ve South Bridge'e yapıştırın.



1	termal yüzey (3)	2	south bridge
3	north bridge	4	işlemci

2. Avuçiçi dayanağının tırnaklarını bilgisayarın tabanıyla hizalayın.

3. Avuçiçi dayanağını nazikçe yerine oturtun.

4. Bluetooth kartı kablosunu, dokunmatik yüzey kablosunu ve güç düğmesi kablosunu ilgili sistem kartı konektörlerine takın.

5. Avuçiçi dayanağının üzerindeki yedi vidayı yerine takın.

6. Bilgisayarı ters çevirin ve tabanından çıkardığınız dokuz vidayı yerlerine takın.
7. Sol ve sağ lastik tamponları yerlerine takın.
8. Klavyeyi yerine takın (bkz. [Klavyeyi Deęistirme](#)).
9. Modül kapaęını yerine takın (bkz. [Modül Kapaęını Yerine Takma](#)).
10. Pili, yerine oturana kadar pil yuvasına kaydırın ve pil kilitleme mandalını kilitle konuma itin.

[İçerik Sayfasına Dön](#)

[İçerik Sayfasına Dön](#)

Güç Düğmesi Kartı

Dell™ Inspiron™ 910 Servis El Kitabı

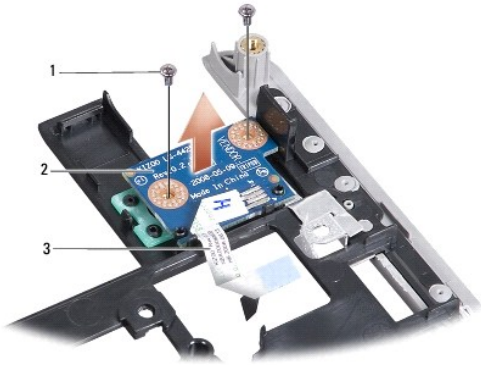
- [Güç Düğmesi Kartını Çıkarma](#)
- [Güç Düğmesi Kartını Yerine Takma](#)

UYARI: Bilgisayarınızın içinde çalışmadan önce, bilgisayarınızla birlikte verilen güvenlik bilgilerini okuyun. Ek güvenlik en iyi uygulama bilgileri için www.dell.com/regulatory_compliance adresindeki Regulatory Compliance (Yasal Uygunluk) Ana Sayfasına bakın.

DİKKAT: Elektrostatik boşalmı önlemek için, bir bilek topraklama kayışı kullanarak ya da boyanmamış metal yüzeylere (bilgisayarın arkasındaki konektör gibi) sık sık dokunarak kendinizi topraklayın.

Güç Düğmesi Kartını Çıkarma

- [Başlamadan Önce](#) bölümündeki yönergeleri uygulayın.
- Modül kapağını çıkarın (bkz. [Modül Kapağını Çıkarma](#)).
- Klavyeyi çıkarın (bkz. [Klavyeyi Çıkarma](#)).
- Avuç içi dayanağını çıkarın (bkz. [Avuç İçi Dayanağını Çıkarma](#)).
- Avuçiçi dayanağını ters çevirin.



1	vida (2)	2	güç düğmesi kartı
3	güç düğmesi kablosu		

- Güç düğmesi kartını avuçiçi dayanağına sabitleyen iki vidayı çıkarın.
- Avuçiçi dayanağının güç düğmesini kaldırın.

Güç Düğmesi Kartını Yerine Takma

- Güç düğmesi kartını yuvaya yerleştirin ve iki vidayı sıkın.
- Avuçiçi dayanağını ters çevirin.
- Avuç içi dayanağını yerine takın (bkz. [Avuç İçi Dayanağını Yerine Takma](#)).
- Klavyeyi yerine takın (bkz. [Klavyeyi Değiştirme](#)).
- Modül kapağını yerine takın (bkz. [Modül Kapağını Yerine Takma](#)).

6. Pili, yerine oturana kadar pil yuvasına kaydırın ve pil kilitleme mandalını kilitli konuma itin.

[İçerik Sayfasına Dön](#)

[İçerik Sayfasına Dön](#)

Hoparlör

Dell™ Inspiron™ 910 Servis El Kitabı

- [Hoparlörü Çıkarma](#)
- [Hoparlörü Takma](#)

UYARI: Bilgisayarınızın içinde çalışmadan önce, bilgisayarınızla birlikte verilen güvenlik bilgilerini okuyun. Ek güvenlik en iyi uygulama bilgileri için www.dell.com/regulatory_compliance adresindeki Regulatory Compliance (Yasal Uygunluk) Ana Sayfasına bakın.

DİKKAT: Elektrostatik boşalmı önlemek için, bir bilek topraklama kayışı kullanarak ya da bilgisayarın arkasındaki konektör gibi boyanmamış metal yüzeylere sık sık dokunarak kendinizi topraklayın.

Hoparlörü Çıkarma

1. [Başlamadan Önce](#) bölümündeki yönergeleri uygulayın.
2. Modül kapağını çıkarın (bkz. [Modül Kapağını Çıkarma](#)).
3. Klavyeyi çıkarın (bkz. [Klavyeyi Çıkarma](#)).
4. Avuç içi dayanağını çıkarın (bkz. [Avuç İçi Dayanağını Çıkarma](#)).
5. Ekran aksamını çıkarın (bkz. [Ekran Aksamı](#)).
6. Ekran çerçevesini çıkarın (bkz. [Ekran Çerçevesi](#)).



1	vida (3)	2	hoparlör kablosu
---	----------	---	------------------

7. Ekranın tabanındaki üç hoparlör vidasını çıkarın.
8. Hoparlör kablolarının yerleşimine dikkat edin.
9. Hoparlörleri çıkarın.

Hoparlörü Takma

1. Hoparlörleri ve hoparlör kablolarını yerine takın.
2. Hoparlörleri ekranın tabanına sabitleyen üç hoparlör vidasını yerine takın.
3. Ekran çerçevesini yerine takın (bkz. [Ekran Çerçevesini Yerine Takma](#)).
4. Ekran aksamını yerine takın (bkz. [Ekran Aksamını Değiştirme](#)).
5. Avuç içi dayanağını yerine takın (bkz. [Avuç İçi Dayanağını Yerine Takma](#)).
6. Klavyeyi yerine takın (bkz. [Klavyeyi Değiştirme](#)).
7. Modül kapağını yerine takın (bkz. [Modül Kapağını Yerine Takma](#)).

8. Pili, yerine oturana kadar pil yuvasına kaydırın ve pil kilitleme mandalını kilitli konuma itin.

[İçerik Sayfasına Dön](#)

[İçerik Sayfasına Dön](#)

Sabit Sürücü

Dell™ Inspiron™ 910 Servis El Kitabı

- [Sabit Sürücüyü Çıkarma](#)
- [Sabit Sürücüyü Yerine Takma](#)

UYARI: Bilgisayarınızın içinde çalışmadan önce, bilgisayarınızla birlikte verilen güvenlik bilgilerini okuyun. Ek güvenlik en iyi uygulama bilgileri için www.dell.com/regulatory_compliance adresindeki Regulatory Compliance (Yasal Uygunluk) Ana Sayfasına bakın.

UYARI: Sabit sürücüyü bilgisayardan sıcakken çıkarırsanız, sabit sürüçüye dokunmayın.

DİKKAT: Veri kaybını önlemek için, sabit sürücüyü çıkarmadan önce bilgisayarınızı kapatın (bkz. [Bilgisayarı Kapatma](#)). Sabit sürücüyü bilgisayar açıkken veya Uyku modundayken çıkarmayın.

DİKKAT: Sabit sürücüler çok kırılgandır. Sabit sürücüyü çok dikkatli tutun.

NOT: Dell, kendi üretimi dışındaki sabit sürücüler için uygunluk garantisi vermez veya destek sağlamaz.

NOT: Dell üretimi dışındaki bir sabit sürücüyü yüklüyorsanız, yeni sabit sürüçüye bir işletim sistemi, sürücü ve yardımcı programlar yüklemeniz gerekir (*Kurulum Kılavuzu* ilgili konulara bakın).

Sabit Sürücüyü Çıkarma

- [Başlamadan Önce](#) bölümündeki yönergeleri uygulayın.
- Modül kapağını çıkarın (bkz. [Modül Kapağını Çıkarma](#)).

DİKKAT: Sabit disk bilgisayarın içinde değilken, koruyucu antistatik ambalajı içinde saklayın (bilgisayarınızla birlikte verilen güvenlik yönergelerindeki "Elektrostatik Boşalma Karşı Koruma" bölümüne bakın).



1	vida (2)	2	sabit sürücü
---	----------	---	--------------

- Sabit sürücüyü tutturan iki vidayı çıkarın.
- Sabit sürücüyü sistem kartı konektörünün dışına kaldırın.

Sabit Sürücüyü Yerine Takma

- Yeni sürücüyü ambalajından çıkarın.
- Sabit sürücüyü 45 derecelik bir açıyla yuvaya yerleştirin.
- Sabit sürücüyü aşağı bastırın ve sürücüyü sabitleyen iki vidayı değiştirin.
- Modül kapağını yerine takın (bkz. [Modül Kapağını Yerine Takma](#)).
- Pili, yerine oturana kadar pil yuvasına kaydırın ve pil kilitleme mandalını kilitle konuma itin.

⚠ **DİKKAT:** Bilgisayarı çalıştırmadan önce tüm vidaları yerine takın ve bilgisayarın içine kaçmış vida kalmadığından emin olun. İçeride vida unutulması bilgisayara zarar verebilir.

6. Bilgisayarınızın işletim sistemini gerektiği şekilde yükleyin (bilgisayarınızın *Kurulum Kılavuzu* veya *Ubuntu Hızlı Başlangıç Kılavuzu* "İşletim Sisteminizi Geri Yükleme" bölümüne bakın).
7. Gerektiğinde, bilgisayarınızın sürücülerini ve yardımcı programlarını yükleyin (bilgisayarınızın *Kurulum Kılavuzu* "Sürücü ve Yardımcı Programları Yeniden Yükleme" bölümüne bakın).

[İçerik Sayfasına Dön](#)

[İçerik Sayfasına Dön](#)

Sistem Kartı

Dell™ Inspiron™ 910 Servis El Kitabı

- [Sistem Kartını Çıkarma](#)
- [Sistem Kartını Yerine Takma](#)
- [Klavye Matrisini Ayarlama](#)

⚠ UYARI: Bilgisayarınızın içinde çalışmadan önce, bilgisayarınızla birlikte verilen güvenlik bilgilerini okuyun. Ek güvenlik en iyi uygulama bilgileri için www.dell.com/regulatory_compliance adresindeki Regulatory Compliance (Yasal Uygunluk) Ana Sayfasına bakın.

⚡ DİKKAT: Elektrostatik boşalımı önlemek için, bir bilek topraklama kayışı kullanarak ya da bilgisayarın arkasındaki konektör gibi boyanmamış metal yüzeylere sık sık dokunarak kendinizi topraklayın.

Sistem kartının BIOS mikrodevresi, bilgisayarın tabanındaki barkod etiketinde de görünür olan servis etiketini içerir.

Servis etiketini girmek için aşağıdaki yönergeleri uygulayın -

Manüel:

1. AC adaptörünün prize takıldığından ve ana pilin düzgün şekilde takılı olduğundan emin olun.
2. Sistem kurulumu programına girmek için POST işlemi sırasında <0> tuşuna basın.
3. Güvenlik sekmesine gidin ve Servis Etiketini Belirle alanına servis etiketini girin.

CD Kullanarak:

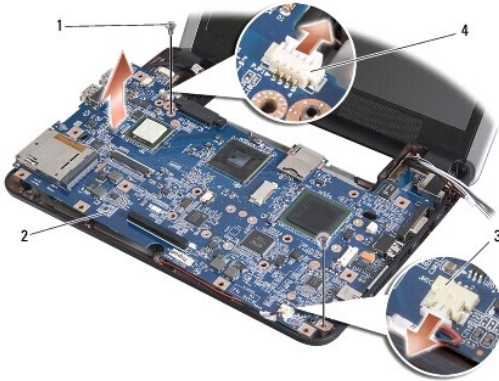
Yedek sistem kartı kiti, servis etiketini değiştirilen sistem kartına aktarmak için bir yardımcı program sağlayan bir CD içermektedir.

📄 NOT: Bilgisayarınızla birlikte harici bir optik sürücü gönderilmiş olabilir veya olmayabilir. Disk içeren işlemler için harici bir optik sürücü veya harici depolama aygıtı kullanın.

⚡ DİKKAT: Parçaları ve kartları kenarlarından tutun; pin ve bağlantılara dokunmaktan kaçının.

Sistem Kartını Çıkarma

1. [Başlamadan Önce](#) bölümündeki yönergeleri uygulayın.
2. Modül kapağını çıkarın (bkz. [Modül Kapağını Çıkarma](#)).
3. Bellek modülünü çıkarın (bkz. [Bellek Modülünü Çıkarma](#)).
4. Sabit sürücüyü çıkarın (bkz. [Sabit Sürücüyü Çıkarma](#)).
5. Klavyeyi çıkarın (bkz. [Klavyeyi Çıkarma](#)).
6. Avuç içi dayanağını çıkarın (bkz. [Avuç İçi Dayanağını Çıkarma](#)).
7. Ekran kablolarını, Mini Kart anten kablolarını ve hoparlör kablosunu ilgili sistem kartı konektörlerinden çıkarın (bkz. [Ekran Aksamı](#)).



1	vida (2)	2	sistem kartı
3	mikrofon kablosu konektörü	4	AC adaptör kablosu konektörü

8. Mikrofon kablosunu ve AC adaptör kablosunu ilgili sistem kartı konektörlerinden sökün.
9. Sistem kartını bilgisayar tabanına tutturun iki vidayı çıkarın.
10. Sistem kartını bilgisayarın yanına doğru açılandırarak kaldırıp bilgisayar tabanından çıkarın.

Sistem Kartını Yerine Takma

NOT: Termal yüzeyler avuçiçi dayanağının altına yapışabilir. Termal yüzeyleri avuçiçi dayanağının altından alın.

1. Yeni sistem kartınızla birlikte gönderilen termal yüzeylerin merkezkaç kağıdını çıkarın ve işlemciye, North Bridge ve South Bridge'e yapıştırın.



1	termal yüzey (3)	2	south bridge
3	north bridge	4	işlemci

2. [Sistem Kartını Çıkarma](#) kısmındaki adımların tümünü ters yönde uygulayın.

DİKKAT: Bilgisayarı çalıştırmadan önce tüm vidaları yerine takın ve bilgisayarın içine kaçmış vida kalmadığından emin olun. İçeride vida unutulması bilgisayara zarar verebilir.

3. Bilgisayarı açın.

NOT: Sistem kartını yerine taktıktan sonra yeni sistem kartının BIOS'una Servis Etiketini girin.

4. Yeni sistem kartıyla verilen CD'yi uygun sürücüye yerleştirin. Ekranda görünen yönergeleri uygulayın.
5. Siz sistem kartını yerine taktıktan sonra klavye matrisi değişebilir. Klavye matrisini ülkenize uygun bir şekilde ayarlamak için bkz. [Klavye Matrisini Ayarlama](#).

Klavye Matrisini Ayarlama

1. Bilgisayarınızı kapatın (bkz. [Bilgisayarı Kapatma](#)).
2. Bilgisayarınız AC adaptörüne bağlıysa, AC adaptörünü bilgisayardan çıkarın.
3. İstenilen klavye matrisi için aşağıdaki tuş bileşimine basın ve basılı tutun:
 - o Amerika Birleşik Devletleri: <Fn><S>
 - o İngiltere: <Fn><K>
 - o Japonya: <Fn><J>

o Kore: <Fn><E>

4. AC adaptörünü bilgisayara ve sonra prize ya da akım koruyucuya bağlayın.
5. Tuşları bırakın.

[İçerik Sayfasına Dön](#)